



UNIONCAMERE



# EXCELSIOR INFORMA

## I PROGRAMMI OCCUPAZIONALI DELLE IMPRESE

### RILEVATI DAL SISTEMA DELLE CAMERE DI COMMERCIO

Anno 2025

Provincia di Bergamo

#### Introduzione

Nel 2025 la domanda di lavoro programmata dalle imprese si mantiene su livelli elevati, con 5,8 milioni di entrate previste a supporto degli organici aziendali e quasi 945mila imprese intenzionate ad assumere, pari al 64% del totale delle imprese con dipendenti. La quota di giovani fino a 30 anni coinvolti nei flussi occupazionali si attesta al 27%, confermando il ruolo significativo delle nuove generazioni nei processi di inserimento nel mercato del lavoro.

È importante sottolineare che l'edizione di quest'anno introduce una novità metodologica di rilievo: il campo di osservazione del Sistema Informativo Excelsior si estende al settore primario. I dati del 2024, esposti nel bollettino, sono stati rielaborati per includere anche questo comparto, per consentire il confronto su base annuale, i dati delle edizioni precedenti, invece, non sono direttamente confrontabili.

Dal punto di vista qualitativo, le imprese segnalano una difficoltà di reperimento che interessa il 47% delle assunzioni programmate, dovuta soprattutto alla mancanza di candidati (30%) e, in misura minore, alla preparazione inadeguata (13%), mentre un ulteriore 4% è legato ad altri motivi. Anche il livello di istruzione influenza la capacità di incontro tra domanda e offerta: per i profili con titolo terziario, pari a circa 790mila entrate, la difficoltà di reperimento sale al 52 %, mentre si attesta al 47 % per i profili con istruzione secondaria (3,6 milioni di entrate) e al 44 % per quelli con scuola dell'obbligo (1,4 milioni). Il quadro complessivo del 2025 restituisce dunque un sistema produttivo che continua a generare una domanda occupazionale ampia e articolata, ma che deve confrontarsi con persistenti criticità, legate al reperimento e all'allineamento tra le competenze disponibili e i fabbisogni espressi dalle imprese.

La presente pubblicazione si focalizza sulle principali caratteristiche delle entrate programmate in provincia per l'anno 2025.



ENTRATE PREVISTE

2025

101.740

2024\*

105.660



IMPRESE CHE ASSUMONO

63%

65%



GIOVANI

32%

33%



DI DIFFICILE REPERIMENTO

50%

50%

\* Nel presente bollettino i dati relativi al 2024 sono stati rielaborati per includere anche il settore primario (agricoltura, silvicoltura, caccia e pesca); pertanto possono differire da quelli pubblicati nell'edizione 2024 del bollettino.

#### SOMMARIO

Le aree aziendali di inserimento e le principali professioni	pag. 2
Le principali caratteristiche dei lavoratori richieste dalle imprese	pag. 3
Le caratteristiche delle entrate per classe di età	pag. 4
I titoli di studio che offrono maggiori sbocchi lavorativi	pag. 5
Competenze richieste secondo il titolo di studio	pag. 6
Alcune caratteristiche delle imprese	pag. 7
Nota metodologica	pag. 8

#### Opportunità di lavoro nel 2025 in provincia

Entrate previste (v.a.)		% difficile reperimento
Operai specializzati	19.610	67,8
Professioni tecniche	13.880	59,6
Dirigenti, professioni intellettuali, scientifiche e con elevata specializz.	5.460	54,7
Conduttori di impianti e operai di macchinari fissi e mobili	13.380	49,2
Professioni qualificate nelle attività commerciali e nei servizi	22.850	47,1
Professioni non qualificate	18.530	32,9
Impiegati	8.040	32,4

N.B.: A causa degli arrotondamenti, la somma dei singoli valori percentuali può differire da 100. Tale nota vale per tutti i grafici del presente bollettino che espongano composizioni percentuali.

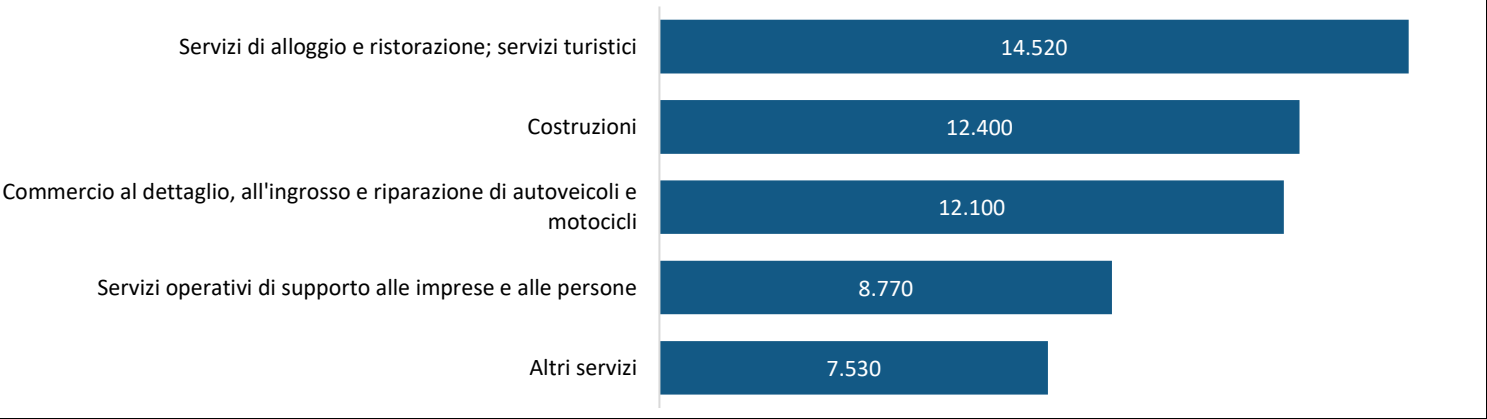
LE AREE AZIENDALI DI INSERIMENTO E LE PRINCIPALI PROFESSIONI

In questa pagina vengono presentate le principali aree aziendali di inserimento, con alcune caratteristiche relative alle entrate, e le professioni maggiormente richieste dalle imprese per il 2025 nella provincia. Si tenga presente che, qualora non venisse specificato diversamente, le professioni riportate nel bollettino fanno riferimento alla classificazione delle professioni ISTAT CP2021 (3 digit).

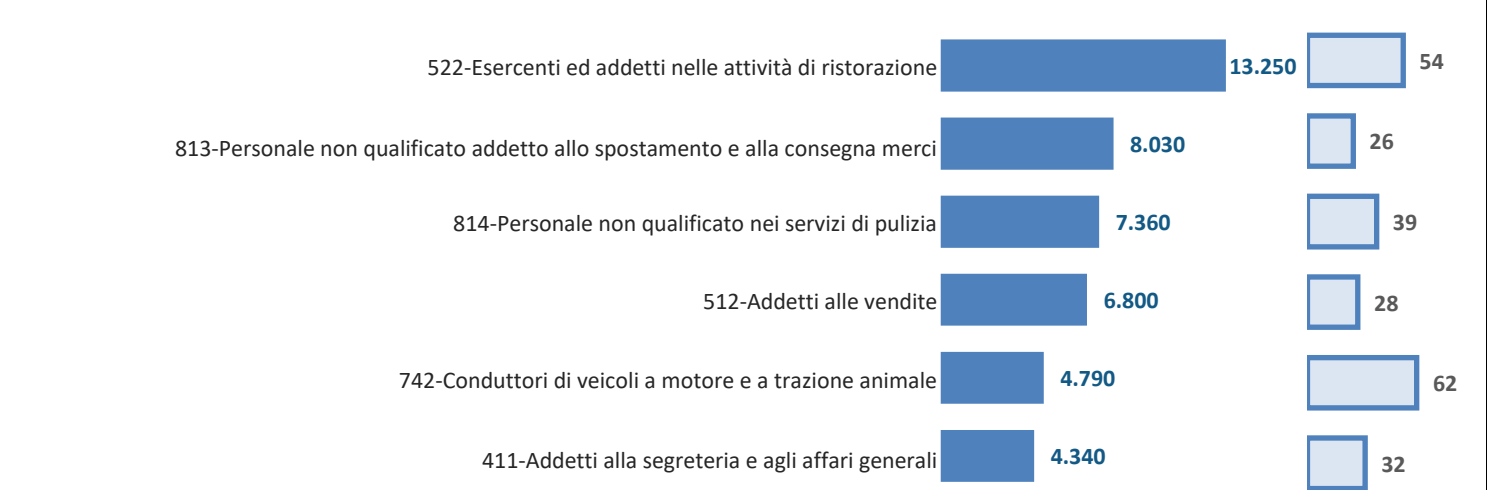
Caratteristiche delle entrate previste per area aziendale in provincia nel 2025

AREA AZIENDALE	ENTRATE (v.a.)	% entrate	% fino a 29 anni	% diff. rep.
Totale	101.740	100,0	32,3	49,7
Aree Direzione e Servizi generali	3.980	3,9	44,8	38,9
Aree amministrative	4.070	4,0	29,9	37,8
Aree tecniche e della progettazione	16.660	16,4	32,6	68,8
Area produzione di beni ed erogazione del servizio	44.310	43,5	29,0	51,6
Aree commerciali e della vendita	18.340	18,0	41,8	42,8
Aree della logistica	14.380	14,1	27,0	37,2

I settori che prevedono più entrate in provincia nel 2025 (v.a.)



Le professioni più richieste in provincia nel 2025 di cui difficili da reperire (%)

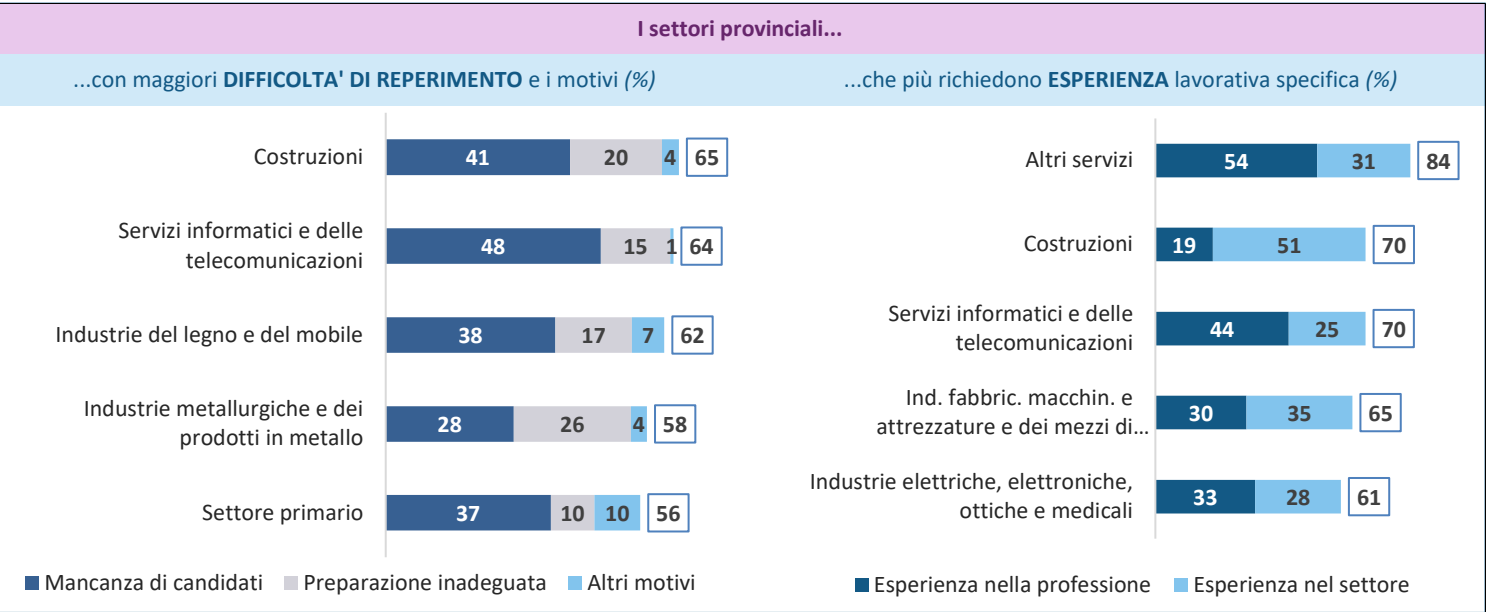


LE PRINCIPALI CARATTERISTICHE DEI LAVORATORI RICHIESTE DALLE IMPRESE

Sono di seguito sintetizzate le principali caratteristiche delle figure in entrata, con una articolazione settoriale. I dati riguardano le difficoltà di reperimento, l'esperienza richiesta, il genere e il tipo di contratto richiesto; il dato della provincia è messo a confronto con quello regionale e nazionale.

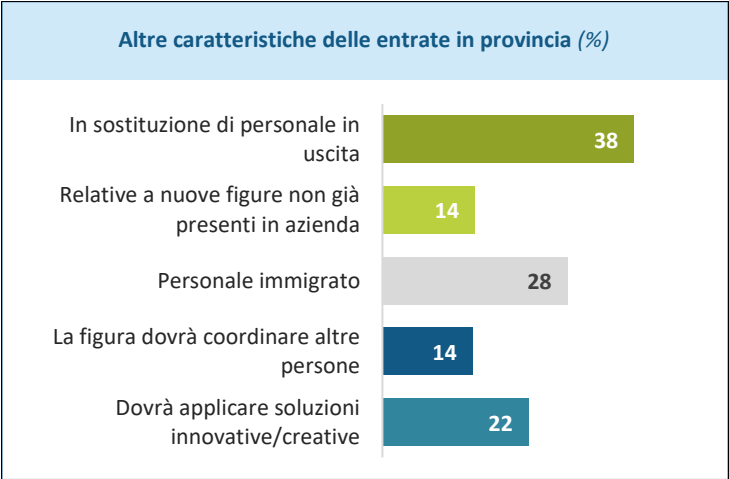
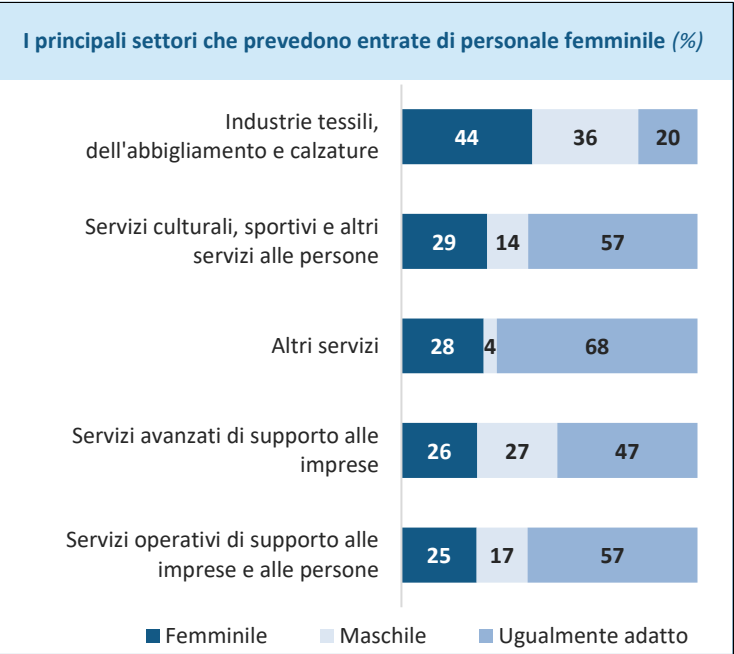
La difficoltà di reperimento (%)	Prov.	Reg.	Italia
Totale, di cui:	49,7	48,1	47,0
per mancanza di candidati	31,8	30,7	30,2
per preparazione inadeguata	14,0	13,5	13,0
per altri motivi	3,9	3,9	3,7

L'esperienza richiesta (%)	Prov.	Reg.	Italia
Totale, di cui:	58,1	63,8	63,7
nella professione	20,4	24,1	20,2
nel settore	37,7	39,7	43,5
non richiesta	41,9	36,2	36,3

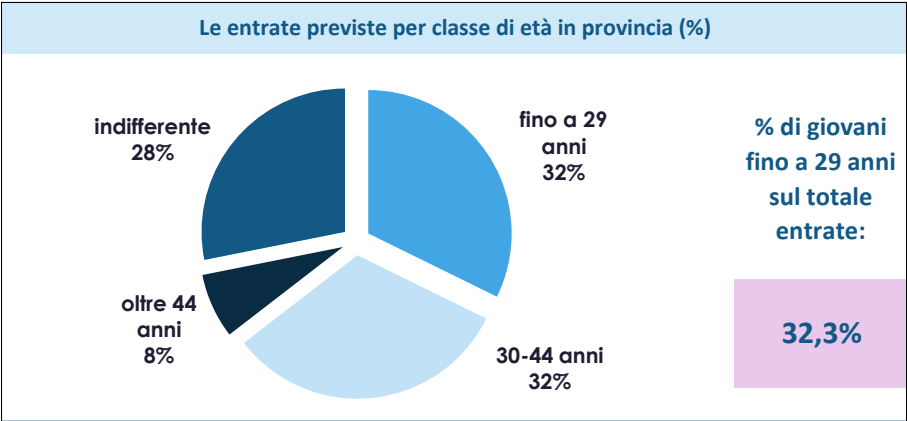


Il genere richiesto (%)	Prov.	Reg.	Italia
Femminile	16,9	15,5	16,8
Maschile	37,8	32,0	31,2
Ugualmente adatto	45,2	52,5	52,0

I contratti proposti (valori %)	Prov.	Reg.	Italia
Lavoratori dipendenti dell'impresa	79,9	80,4	85,3
a tempo indeterminato	22,2	23,8	17,4
a tempo determinato	47,1	48,2	59,9
con altri contratti	10,6	8,4	8,0
Lavoratori non alle dipendenze dell'impresa	20,1	19,6	14,7
in somministrazione	13,7	11,3	8,0
collabor. e altri non dip.	6,3	8,3	6,6



LE CARATTERISTICHE DELLE ENTRATE PER CLASSE DI ETÀ'



Uno specifico approfondimento riguarda le classi di età delle figure professionali richieste dalle imprese nel 2025 in provincia, con un dettaglio sulle professioni maggiormente richieste e sui principali settori di attività che prevedono entrate per il segmento giovanile, ovvero le figure con età indicata dalle imprese in modo esplicito "fino a 29 anni". La relazione con "le difficoltà di reperimento" offre spunti di analisi sul rapporto tra formazione e imprese.

I principali settori di attività che ricercano giovani in provincia (%)			
Servizi di alloggio e ristorazione; servizi turistici	51	31	18
Servizi avanzati di supporto alle imprese	51	15	34
Commercio al dettaglio, all'ingrosso e riparazione di autoveicoli e motocicli	39	27	33
Industrie metallurgiche e dei prodotti in metallo	35	18	47
Costruzioni	26	22	52

Sono stati selezionati i primi settori per entrate di giovani fino a 29 anni in valore assoluto

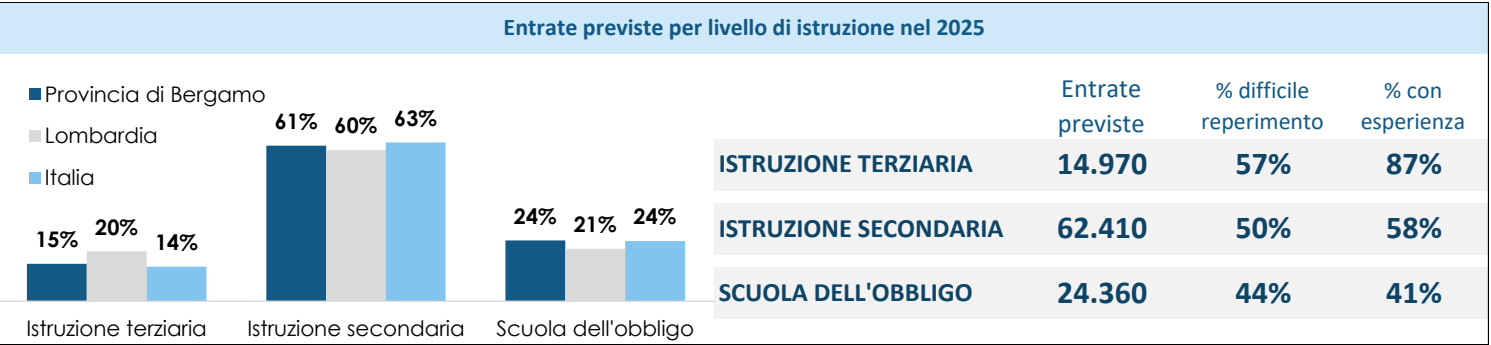
Fino a 29 anni    Indifferente    30 anni e oltre

Le professioni con maggiore difficoltà di reperimento per i giovani (entrate previste di giovani - quota % e v.a.)			
Difficoltà di reperimento media per i giovani Provincia di Bergamo 48%		giovani difficile reperimento	entrate giovani fino a 29 anni
Operai specializzati addetti alle rifiniture delle costruzioni	87%	1.470	1.690
Conduuttori di veicoli a motore e a trazione animale	83%	480	570
Tecnici informatici, telematici e delle telecomunicazioni	79%	660	830
Operai specializ. installaz./manutenzione attrezzature elettriche/elettroniche	71%	360	500
Tecnici della salute	70%	360	510
Fabbri ferrai costruttori di utensili	69%	680	990
Tecnici in campo ingegneristico	65%	400	620
Meccanici artigianali, montatori, riparatori, manutentori macchine fisse/mobili	64%	710	1.110
Fonditori, saldatori, lattonieri, calderai, montatori di carpenteria metallica	61%	310	500
Tecnici della gestione dei processi produttivi di beni e servizi	61%	200	330

GLI INDIRIZZI DI STUDIO CHE OFFRONO MAGGIORI SBOCCHI LAVORATIVI

Di seguito si presentano alcuni dati relativi ai livelli di istruzione e ai titoli di studio maggiormente richiesti alle figure professionali in entrata nel 2025.

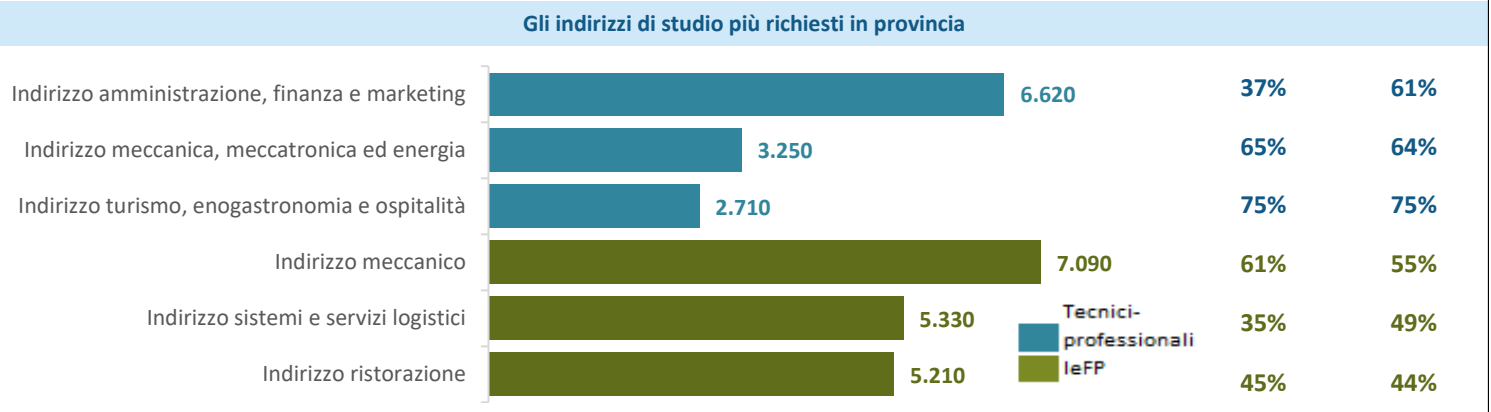
Dopo un quadro di sintesi complessivo con un confronto tra provincia, regione e dato nazionale, sono proposti i titoli di studio più ricercati dalle imprese della regione relativamente ai livelli di istruzione terziaria (laurea o diploma ITS Academy) e secondaria (diploma di scuola secondaria superiore tecnico-professionale e qualifica di formazione o diploma professionale).



ISTRUZIONE TERZIARIA				
	Entrate previste (v.a.)	% su istruzione terziaria	% difficile reperimento	% con esperienza
UNIVERSITA'	12.570	84%	56%	87%
ISTRUZIONE TECNOLOGICA SUPERIORE (ITS Academy)	2.410	16%	64%	86%
Gli indirizzi di studio più richiesti in provincia				
Indirizzo economico	3.200		36%	74%
Indirizzo insegnamento e formazione	2.590		59%	95%
Indirizzo ingegneria industriale	1.520		60%	85%
Meccatronica	1.190		68%	86%
Servizi alle imprese e agli enti senza fine di lucro	320		46%	83%

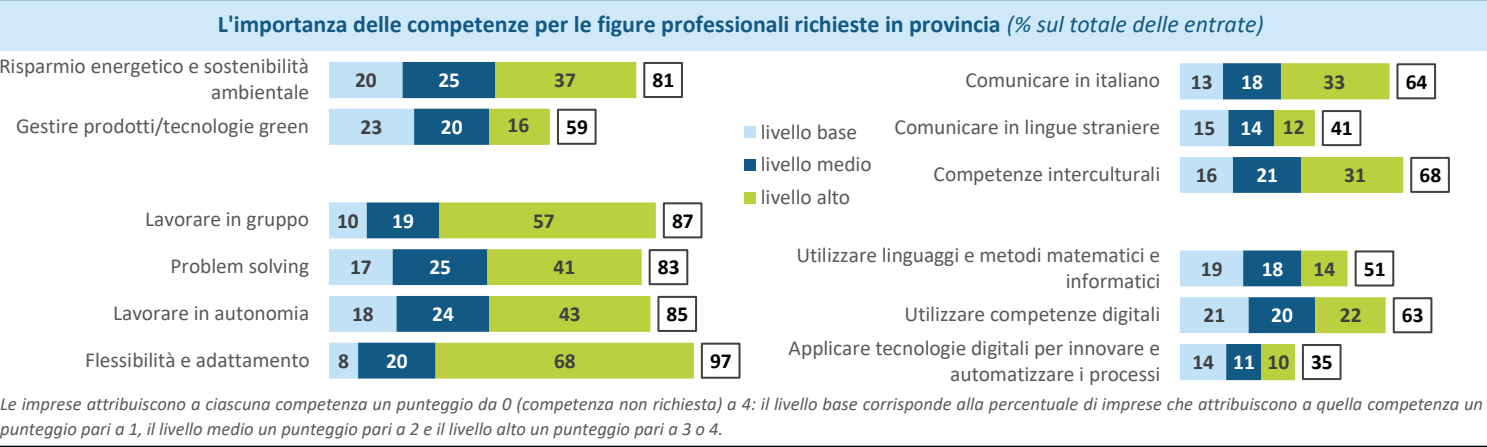
ISTRUZIONE SECONDARIA				
	Entrate previste (v.a.)	% su istruzione secondaria	% difficile reperimento	% con esperienza
DIPLOMA DI SCUOLA SECONDARIA SUPERIORE TECNICO-PROFESSIONALE	21.940	35%	56%	67%
DIPLOMA DI SCUOLA SECONDARIA SUPERIORE LICEI*	2.360	4%	27%	49%
QUALIFICA DI FORMAZIONE O DIPLOMA PROFESSIONALE (IeFP)	38.110	61%	48%	53%

\* Liceo classico, scientifico, scienze umane, linguistico, ad indirizzo artistico



COMPETENZE RICHIESTE SECONDO IL TITOLO DI STUDIO

La competenza è la "comprovata capacità di utilizzare, in situazioni di lavoro o nello sviluppo professionale e personale, un insieme strutturato di conoscenze e di abilità acquisite nei contesti di apprendimento formale, non formale o informale". In questa sezione sono analizzate alcune delle principali competenze richieste dalle imprese ai profili in entrata, oltre ad un approfondimento relativo ai principali indirizzi di studio del territorio e alle competenze richieste per ciascuno di essi.

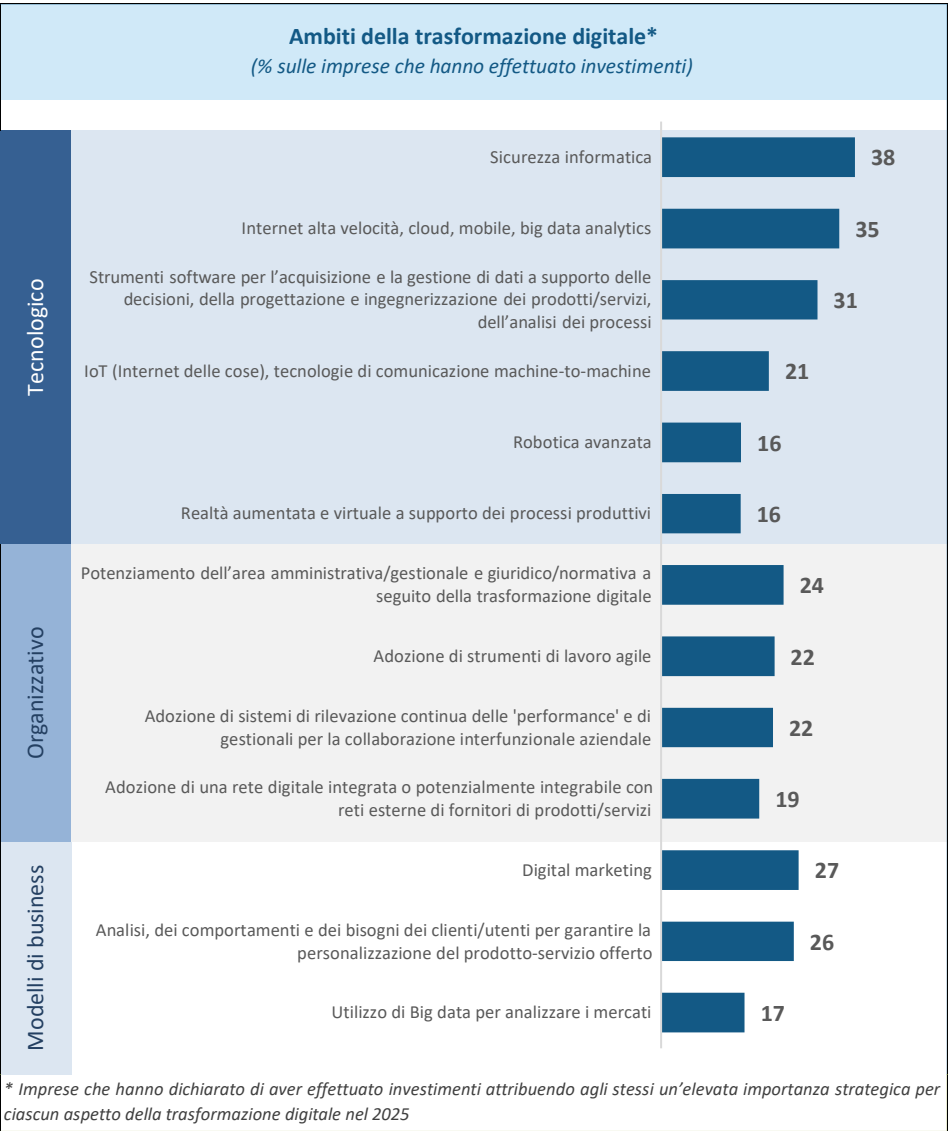
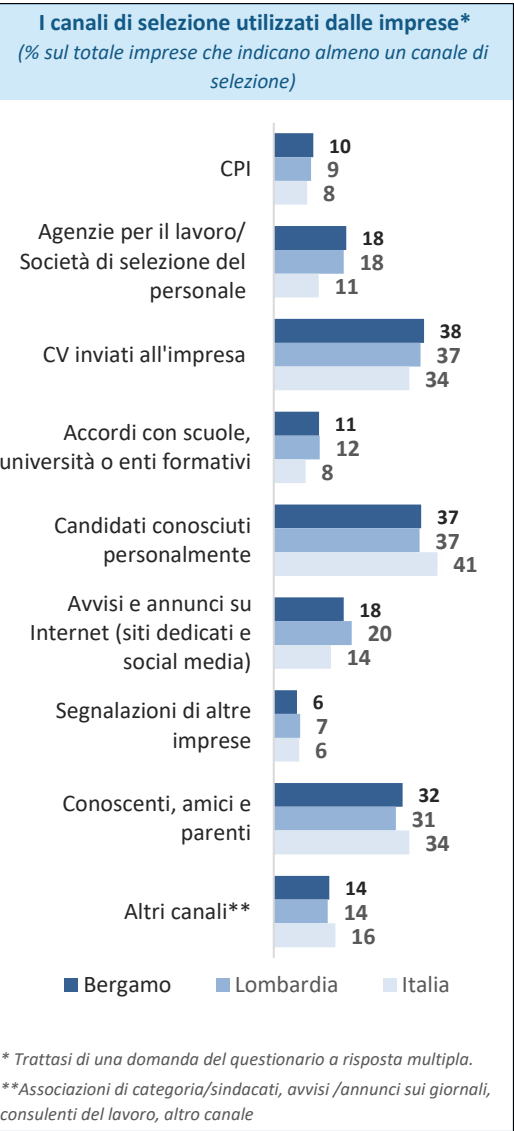
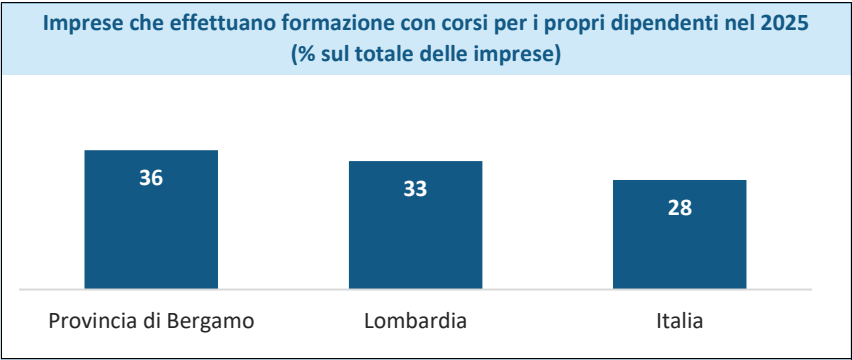
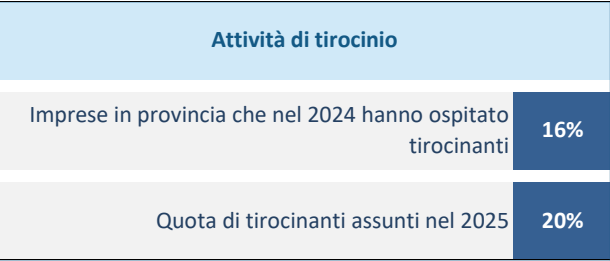
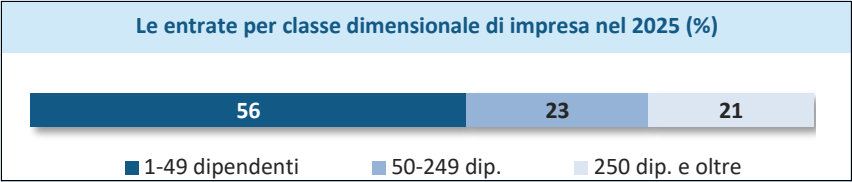
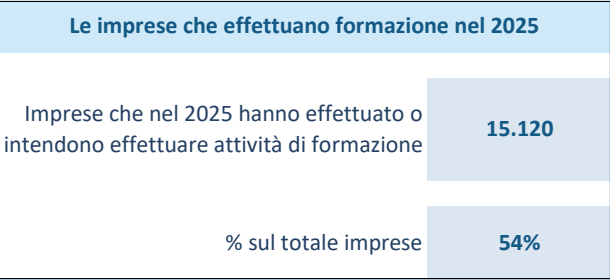


Competenze ritenute di "elevata" importanza secondo i principali indirizzi di studio in provincia*													
Legenda:	Comunicative			Tecnologiche			Green		Trasversali				
	Comunicare in italiano informazioni dell'impresa	Comunicare in lingue straniere informazioni dell'impresa	Competenze interculturali	Utilizzare linguaggi e metodi matematici e informatici	Utilizzare competenze digitali	Applicare tecnologie digitali per innovare e automatizzare i processi	Risparmio energetico e sostenibilità ambientale	Gestire prodotti/ tecnologie green	Lavorare in gruppo	Problem solving	Lavorare in autonomia	Flessibilità e adattamento	
da 1% a 33%	da 34% a 66%	da 67% a 100%											
ISTRUZIONE TERZIARIA	53%	33%	51%	43%	63%	23%	35%	22%	80%	77%	64%	85%	
Indirizzo economico	59%	41%	46%	52%	76%	19%	36%	15%	81%	76%	64%	85%	
Indirizzo insegnamento e formazione	32%	11%	50%	30%	40%	5%	23%	13%	85%	76%	65%	84%	
Indirizzo ingegneria industriale	65%	57%	65%	66%	86%	45%	64%	45%	85%	92%	80%	96%	
Meccatronica	41%	10%	33%	36%	48%	33%	50%	25%	66%	56%	48%	70%	
Servizi alle imprese e agli enti senza fine di lucro	62%	37%	36%	37%	62%	41%	42%	26%	84%	71%	80%	81%	
ISTRUZIONE SECONDARIA	45%	20%	38%	19%	42%	15%	43%	21%	68%	57%	52%	78%	
Indirizzo amministrazione, finanza e marketing	53%	25%	42%	24%	58%	9%	40%	18%	72%	58%	57%	78%	
Indirizzo meccanica, meccatronica ed energia	30%	7%	23%	19%	33%	18%	41%	15%	68%	63%	58%	78%	
Indirizzo turismo, enogastronomia e ospitalità	47%	32%	55%	9%	22%	9%	46%	26%	71%	52%	58%	76%	
Indirizzo meccanico	24%	2%	21%	8%	6%	9%	32%	14%	47%	34%	37%	56%	
Indirizzo sistemi e servizi logistici	17%	0%	14%	4%	0%	4%	28%	6%	50%	30%	35%	70%	
Indirizzo ristorazione	39%	14%	47%	9%	4%	3%	39%	10%	72%	25%	35%	62%	
Indirizzi di liceo	62%	47%	43%	12%	61%	32%	24%	8%	86%	76%	44%	86%	

\* Le competenze di "elevata" importanza sono quelle cui le imprese attribuiscono un punteggio pari a 3 o 4.

ALCUNE CARATTERISTICHE DELLE IMPRESE

In questa pagina sono presentate alcune caratteristiche delle imprese che assumono, evidenziando la relativa quota sul totale delle imprese con dipendenti presenti in provincia, ed il dettaglio per classe dimensionale. E' inoltre analizzata la formazione effettuata dalle imprese ai propri dipendenti nel 2025 e la quota di imprese che ha ospitato nel 2024 tirocinanti. Nella pagina si presentano inoltre alcuni dati sugli investimenti effettuati dalle imprese nei diversi ambiti della trasformazione digitale nel 2025 e sui canali di selezione del personale in entrata.



## NOTA METODOLOGICA

*I dati presentati derivano dall'indagine Excelsior realizzata da Unioncamere in accordo con il Ministero del Lavoro e delle Politiche Sociali. L'indagine, che è inserita nel Programma Statistico Nazionale (UCC-00007) tra quelle che prevedono l'obbligo di risposta, dal 2017 è svolta con cadenza mensile.*

*Le informazioni contenute nel presente bollettino sono state ottenute trattando le informazioni amministrative presenti nel Registro Imprese e in INPS includendo, dal 2025, le imprese del settore primario (agricoltura, silvicoltura, caccia e pesca). Tale fonte viene comunque considerata al netto dei fenomeni non osservati per costruzione nel campo di osservazione di Excelsior (contratti attivati da: Pubblica amministrazione, studi professionali, soggetti non iscritti nei registri delle Camere di Commercio; nonché i contratti di durata inferiore ad un mese) ed integrata con le informazioni derivanti dalle indagini mensili disponibili fino al mese di settembre 2025 che, a copertura dell'intero anno, hanno come periodo previsionale i mesi dell'ultimo trimestre. Le indagini mensili sono state realizzate utilizzando principalmente la tecnica di compilazione in modalità CAWI e realizzando circa 294.000 interviste presso le imprese, campione rappresentativo delle imprese con dipendenti al 2024 del settore primario e dei diversi settori industriali e dei servizi. La stima della previsione dei flussi di entrata viene ottenuta attraverso la modellizzazione della serie storica dei dati desunti da fonti amministrative su imprese e occupazione, opportunamente integrata con i dati campionari relativi a ciascuna indagine mensile. Le entrate (cioè, il numero di contratti di lavoro che le imprese intendono stipulare in un certo periodo) e le relative caratteristiche si riferiscono alle assunzioni di lavoratori dipendenti e ai flussi di collaboratori, di lavoratori in somministrazione e di altri lavoratori non alle dipendenze.*

*Nel presente bollettino si focalizza l'analisi sulle caratteristiche delle entrate programmate nell'anno 2025, secondo i profili professionali e i livelli di istruzione richiesti. Sono altresì presenti alcuni confronti con i dati del 2024, rielaborati appositamente in questo caso per includere le informazioni del settore primario, precedentemente non comprese nel campo di osservazione. I risultati dell'indagine sono disponibili a livello provinciale e regionale secondo un numero variabile di settori economici, ottenuti quale accorpamento di codici di attività economica della classificazione ATECO2007. La ripartizione delle entrate previste per "gruppo professionale" fa riferimento alla classificazione ISTAT CP2021.*

**Excelsior Informa** è realizzato da Unioncamere in collaborazione con Ministero del Lavoro e delle Politiche Sociali grazie al Programma nazionale Giovani, donne e lavoro cofinanziato dall'Unione europea, nell'ambito del Sistema Informativo Excelsior.

Per approfondimenti si consulti il sito: <https://excelsior.unioncamere.net> nel quale sono disponibili dati e analisi riferiti a tutte le regioni e a tutte le province.

La riproduzione e/o diffusione parziale o totale delle tavole contenute nella presente pubblicazione è consentita esclusivamente con la citazione completa della fonte: Unioncamere - Ministero del Lavoro e delle Politiche Sociali, Sistema Informativo Excelsior.